

The logo for TEVA, consisting of the word "TEVA" in a bold, sans-serif font with a double-line outline, set against a white background.

TEVA

Liste de contrôle pour les conseils

The background of the page is a green-tinted photograph of several capsules. One capsule is in sharp focus in the foreground, while others are blurred in the background, creating a sense of depth. The overall color palette is a range of green shades.

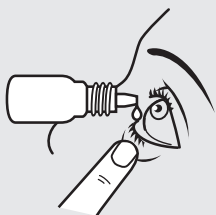
Directives pour l'utilisation de gouttes et d'onguents pour les yeux



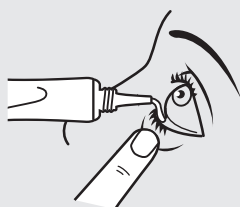
Consultez l'étape 2



Consultez les étapes 3 et 4



Consultez l'étape 4a



Consultez l'étape 4b



Consultez l'étape 5

1. Lavez-vous les mains à fond avec de l'eau et du savon.
2. Si le médicament est sous forme de suspension, agitez bien le flacon avant de l'utiliser.
3. Renversez légèrement la tête vers l'arrière.
4. Gardez les deux yeux ouverts, placez un doigt tout juste en dessous de votre œil affecté et tirez doucement sur la paupière inférieure, afin de former une poche en forme de V.
 - a. Gouttes : Tenez le flacon presque à l'horizontale et, en regardant vers le haut, introduisez la (les) goutte(s) dans la poche de votre paupière inférieure.

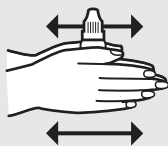
OU

 - b. Onguent : Tenez le tube à l'horizontale et, en regardant vers le haut, pressez environ un centimètre d'onguent dans la poche de votre paupière inférieure.
5. Fermez doucement votre œil pendant une à deux minutes et faites tourner votre globe oculaire dans toutes les directions.



Pour le délai d'attente, consultez les directives.

Directives pour l'utilisation de gouttes pour les oreilles



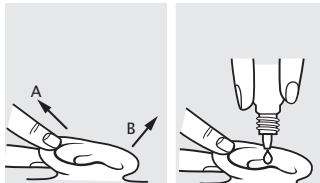
Consultez l'étape 1



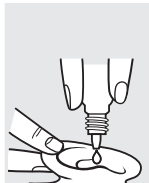
Consultez l'étape 3



Consultez l'étape 4



Consultez les étapes 5a, 5b



Consultez l'étape 6



Consultez l'étape 7

Consultez l'étape 8

1. Réchauffez les gouttes pour oreilles à la température de la pièce en faisant rouler le flacon à la verticale dans vos mains pendant quelques minutes.
2. Lavez-vous les mains à fond avec de l'eau et du savon.
3. Si le médicament est sous forme de suspension, agitez bien le flacon avant de l'utiliser.
4. Penchez votre tête ou étendez-vous du côté de l'oreille non affectée.
5. a. Dans le cas des personnes de trois ans ou plus, tirez doucement l'oreille vers le haut et l'arrière.

OU

- b. Pour les enfants de moins de trois ans, tirez doucement l'oreille vers le bas et l'arrière.
6. Tout en continuant de tirer sur l'oreille, tenez le flacon compte-gouttes au-dessus de l'oreille et introduisez la (les) goutte(s) dans l'oreille.
7. Gardez la tête inclinée pendant deux à cinq minutes au moins.
8. Ne placez pas de boule de coton ou de papier dans votre oreille après l'utilisation des gouttes pour les oreilles.



Pour le délai d'attente, consultez les directives.

Directives pour l'utilisation de vaporisateurs nasaux



Consultez les étapes 1 et 2



Consultez l'étape 3



Consultez l'étape 4



Consultez les étapes 5 et 6



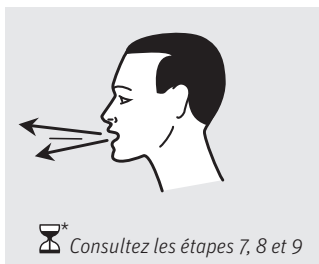
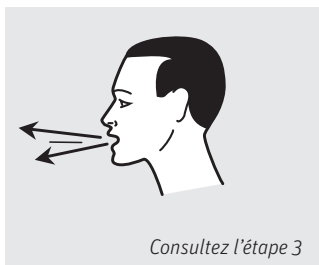
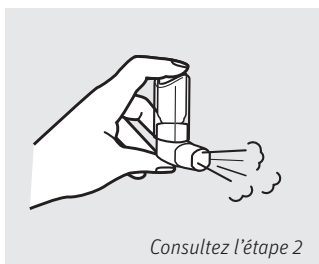
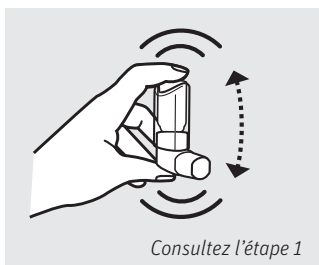
Consultez l'étape 9

1. Tenez le vaporisateur tel qu'indiqué.
2. Agitez le vaporisateur et retirez le capuchon.
3. Si le vaporisateur n'a jamais été utilisé ou qu'il n'a pas servi depuis plusieurs journées, amorcez-le en vaporisant un peu de médicament loin de vous à quelques reprises.
4. Mouchez-vous délicatement.
5. La tête droite, mais légèrement penchée vers l'avant, fermez l'une de vos deux narines en appuyant de votre doigt sur le côté de votre nez.
6. Tout en respirant de façon normale, vaporisez le médicament une seule fois dans votre narine.
7. Au besoin, répétez les étapes 5 et 6 pour la deuxième narine.
8. Si vous devez utiliser deux vaporisateurs, répétez une fois de plus les étapes 5 et 6 pour chacune des narines affectées.
9. Après l'utilisation, attendez au moins 15 minutes avant de vous moucher.



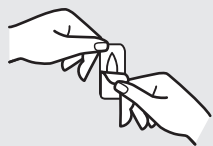
Pour le délai d'attente, consultez les directives.

Directives pour l'utilisation d'aérosols doseurs

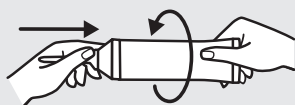


1. Agitez l'aérosol doseur et retirez le capuchon.
2. Si l'aérosol doseur n'a jamais été utilisé ou s'il n'a pas servi depuis plusieurs jours, amorcez-le en vaporisant un peu de médicament loin de vous à quelques reprises.
3. Expirez profondément.
4. En tenant l'aérosol doseur à la verticale (la cartouche vers le haut), placez l'embout buccal dans votre bouche (ou tel qu'indiqué) et renversez votre tête légèrement vers l'arrière.
5. Tout en appuyant sur l'aérosol doseur, prenez une inspiration lente et profonde par la bouche, afin de libérer une dose de médicament.
6. Continuez à inspirer aussi longtemps que possible.
7. Retenez votre souffle pendant environ 10 secondes.
8. Expirez lentement, loin de l'aérosol doseur.
9. Si vous devez inhaler une autre dose du même médicament, attendez environ une minute entre les pulvérisations, puis répétez ensuite les étapes 3 à 8.
10. Une fois terminé, remettez le capuchon sur l'aérosol doseur.

Directives pour l'utilisation de suppositoires et d'onguents rectaux



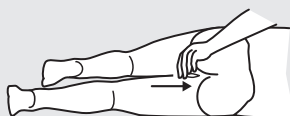
Consultez l'étape 2a



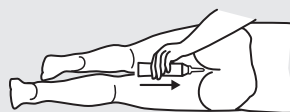
Consultez l'étape 2b



Consultez l'étape 3a



Consultez les étapes 4 et 5a



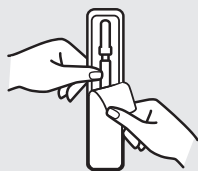
Consultez l'étape 5b (i)



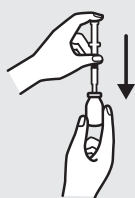
Consultez l'étape 6

1. Lavez-vous les mains à l'eau et au savon.
2. a. Suppositoire : Retirez le suppositoire de l'emballage.
OU
b. Onguent rectal : Perforez le tube avec le côté opposé du capuchon.
Pour l'application interne : Fixez l'applicateur au tube, une fois ouvert.
3. a. Suppositoire : Pour faciliter l'insertion, immergez le suppositoire dans de l'eau fraîche pendant quelques secondes.
OU
b. Onguent rectal : Pour faciliter l'insertion de l'applicateur, appuyez doucement sur le tube, afin de libérer un peu d'onguent, puis utilisez cette petite portion pour lubrifier l'applicateur.
4. Couchez-vous sur le côté, la jambe inférieure en extension, et ramenez votre jambe supérieure vers votre ventre.
5. a. Suppositoire : Insérez le suppositoire par le bout pointu, à environ 2,5 cm à l'intérieur du rectum.
OU
b. Onguent rectal :
 - i. Application interne : Insérez l'applicateur dans le rectum et appuyez sur le tube pour libérer le médicament.
 - ii. Application externe : Appliquez une mince couche d'onguent autour de l'anus.
6. Après l'insertion du suppositoire, restez étendu pendant environ 20 minutes.
7. Lavez-vous les mains à l'eau et au savon. Le cas échéant, lavez l'applicateur à fond et refermez le tube à l'aide du capuchon.

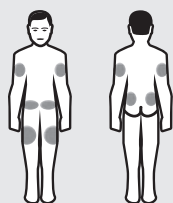
Directives pour effectuer les injections sous-cutanées



Consultez l'étape 3a



Consultez l'étape 3b



Consultez l'étape 4



Consultez l'étape 5



Consultez l'étape 6



Consultez les étapes 7 et 8



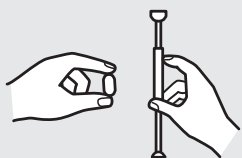
Consultez l'étape 12

1. Lavez-vous les mains à fond avec de l'eau et du savon.
2. Préparez tout le matériel dont vous aurez besoin (seringue, aiguille, tampon d'alcool et médicament).
3. a. Seringue préremplie : Retirez la seringue préremplie de l'emballage-coque.
OU
b. Fliale multidoses : Retirez le médicament de la fliale en ayant recours à la technique appropriée.
4. Choisissez un point d'injection illustré sur la figure ou employez celui que l'on vous a indiqué.
5. Essuyez le point d'injection à l'aide du tampon d'alcool et laissez sécher.
6. En utilisant votre main dominante, tenez la seringue entre votre pouce et votre majeur, comme s'il s'agissait d'un crayon.
7. Pincez légèrement l'épiderme au point d'injection en utilisant votre pouce et votre index de façon à créer un pli dans la peau.
8. Insérez l'aiguille verticalement dans le pli cutané, en respectant l'angle indiqué.
9. Avant l'injection, vérifiez qu'il n'y a pas de sang en retirant légèrement le piston vers vous.
10. Avec l'index, appuyez sur le piston et injectez lentement toute la dose.
11. Retirez l'aiguille du point d'injection et relâchez la peau.
12. Appez un tampon d'alcool sur le point d'injection et effectuez une légère pression pendant 5 à 10 secondes.
13. Jetez la seringue et l'aiguille dans un contenant sécuritaire approuvé.
14. Choisissez un nouveau point d'injection pour toute injection subséquente.



Pour le délai d'attente, consultez les directives.

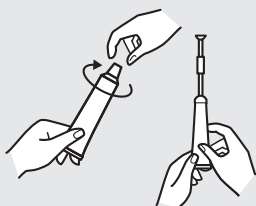
Directives pour l'utilisation de crèmes, d'ovules et de comprimés vaginaux



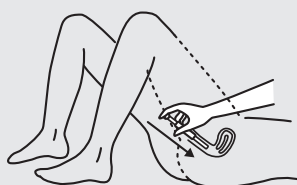
Consultez les étapes 2a et 2b



Consultez l'étape 3a



Consultez l'étape 3b



Consultez les étapes 4 et 5

1. Lavez-vous les mains à l'eau et au savon.
2. a. Ovules et comprimés : Retirez l'ovule ou le comprimé de l'emballage.
OU
b. Crème : Retirez l'applicateur de l'emballage.
3. a. Ovules et comprimés : Placez l'ovule ou le comprimé dans l'applicateur.
OU
b. Crème : Dévissez le capuchon du tube et percez le sceau à l'aide du côté opposé du capuchon. Fixez l'applicateur sur le tube et pressez le tube jusqu'à ce que l'applicateur contienne la quantité requise. Retirez l'applicateur du tube et remettez le capuchon sur le tube.
4. Couchez-vous sur le dos, les genoux pliés, et insérez l'applicateur dans le vagin aussi loin que possible, sans toutefois que cela devienne inconfortable.
5. Appuyez sur le piston de l'applicateur aussi loin que possible, afin de libérer l'ovule ou le comprimé, ou d'expulser toute la crème.
6. Retirez l'applicateur du vagin.
7. Le cas échéant, nettoyez l'applicateur à l'eau chaude et au savon après chaque utilisation.